



[WWW.KVT.SU](http://WWW.KVT.SU)

# ПАСПОРТ

НА ТЕРМОУСАДОЧНЫЕ ПЕРЧАТКИ «КВТ»

## СОДЕРЖАНИЕ

|  |   |
|--|---|
| Номенклатура термоусадочных перчаток «КВТ» .....                             | 3 |
| Термоусадочные мини-перчатки на напряжение до 1 кВ .....                     | 3 |
| Термоусадочные изолирующие перчатки на напряжение до 1/10 кВ .....           | 4 |
| Термоусадочные изолирующие перчатки «нг» на напряжение до 1/10 кВ .....      | 5 |
| Антитрекинговые изолирующие перчатки на напряжение до 35 кВ .....            | 6 |
| Инструмент для монтажа термоусадочных перчаток .....                         | 7 |
| Справочные таблицы размеров наиболее распространенных кабелей .....          | 8 |
| Срок службы, правила транспортирования, хранения и утилизации перчаток ..... | 9 |
| Правила выбора и монтажа термоусадочных перчаток .....                       | 9 |
| Гарантийные обязательства .....  | 9 |
| Упаковка .....   | 9 |
| Информация о производителе .....   | 9 |

## НОМЕНКЛАТУРА ТЕРМОУСАДОЧНЫХ ПЕРЧАТОК «КВТ»

| Тип перчатки        | Количество «пальцев» перчатки | Цвет | Материал   | Особенности      | Температура усадки | Температура эксплуатации | Рабочее напряжение |
|---------------------|-------------------------------|------|------------|------------------|--------------------|--------------------------|--------------------|
| 2ТПИ-2.5/16 мини    | 2                             | ●    | полиолефин | микроразмеры     | >140 °С            | -55/+110 °С              | 1000 В             |
| 3ТПИ-4/25 мини      | 3                             | ●    | полиолефин | микроразмеры     | >140 °С            | -55/+110 °С              | 1000 В             |
| 3ТПИ нг-4/25 мини   | 3                             | ●    | полиолефин | нг, микроразмеры | >140 °С            | -55/+110 °С              | 1000 В             |
| 4ТПИ-4/25 мини      | 4                             | ●    | полиолефин | микроразмеры     | >140 °С            | -55/+110 °С              | 1000 В             |
| 4ТПИ нг-4/25 мини   | 4                             | ●    | полиолефин | нг, микроразмеры | >140 °С            | -55/+110 °С              | 1000 В             |
| 5ТПИ-2.5/16 мини    | 5                             | ●    | полиолефин | микроразмеры     | >140 °С            | -55/+110 °С              | 1000 В             |
| 5ТПИ нг-2.5/16 мини | 5                             | ●    | полиолефин | нг, микроразмеры | >140 °С            | -55/+110 °С              | 1000 В             |
| 2ТПИ                | 2                             | ●    | полиолефин | стандарт КВТ     | >140 °С            | -55/+110 °С              | 1000 В             |
| 3ТПИ                | 3                             | ●    | полиолефин | стандарт КВТ     | >140 °С            | -55/+110 °С              | 1000 В             |
| 4ТПИ                | 4                             | ●    | полиолефин | стандарт КВТ     | >140 °С            | -55/+110 °С              | 1000 В             |
| 5ТПИ                | 5                             | ●    | полиолефин | стандарт КВТ     | >140 °С            | -55/+110 °С              | 1000 В             |
| 6ТПИ                | 6                             | ●    | полиолефин | стандарт КВТ     | >140 °С            | -55/+110 °С              | 1000 В             |
| 3ТПИнг              | 3                             | ●    | полиолефин | нг               | >140 °С            | -55/+110 °С              | 1000 В             |
| 4ТПИнг              | 4                             | ●    | полиолефин | нг               | >140 °С            | -55/+110 °С              | 1000 В             |
| 5ТПИнг              | 5                             | ●    | полиолефин | нг               | >140 °С            | -55/+110 °С              | 1000 В             |
| 3ТПИ-А              | 3                             | ●    | полиолефин | антитрекинг      | >140 °С            | -55/+110 °С              | 35 кВ              |

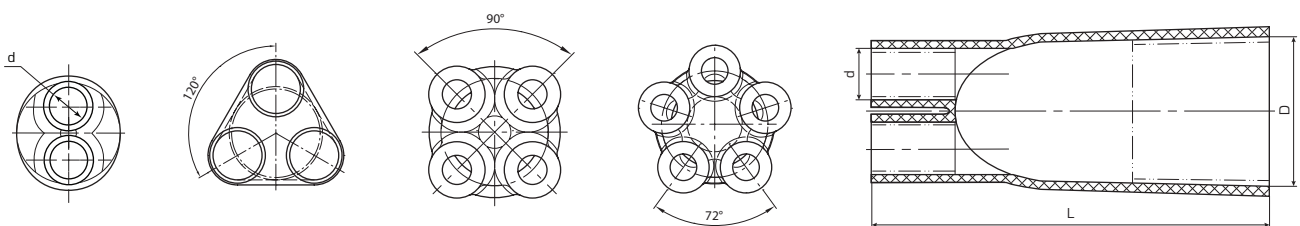
## ТПИ мини по ТУ 2291-044-97284872-2011

### Термоусадочные мини-перчатки на напряжение до 1 кВ

- Предназначены для герметизации и изоляции корней разделки кабелей и проводов
- Устойчивы к ультрафиолетовому излучению и погодным условиям
- Полная защита от попадания влаги внутрь кабеля
- На внутреннюю поверхность корпуса и пальцев перчатки нанесен слой термоплавкого клея, обеспечивающий герметизацию корня разделки после усадки
- Термоплавкий клей имеет хорошую адгезию ко всем видам поверхностей и сохраняет свою эластичность даже при отрицательных температурах
- Температура усадки: 140 °С
- Температура эксплуатации: от -55 °С до +110 °С
- Электрическая прочность: не менее 20 кВ/мм
- Рабочее напряжение: до 1 кВ
- Удельное объемное электрическое сопротивление:  $10^{14}$  Ом·см



гарантия герметичности



| Тип перчатки        | Цвет | Количество «пальцев» перчатки | Диапазон сечений кабеля (мм <sup>2</sup> ) | Размеры (мм) |    |                |                | Упаковка (шт.) |    |
|---------------------|------|-------------------------------|--|--------------|----|----------------|----------------|----------------|----|
|                     |      |                               |  | До усадки    |    | После усадки   |                |                | L  |
|                     |      |                               |  | D            | d  | D <sub>1</sub> | d <sub>1</sub> |                |    |
| 2ТПИ-2.5/16 мини    | ●    | 2                             | 2.5/4/ 6/ 10/16                            | 28           | 12 | 8              | 3              | 70             | 10 |
| 3ТПИ-4/25 мини      | ●    | 3                             | 4/6/ 10/16/ 25                             | 32           | 12 | 9              | 3              | 85             | 10 |
| 3ТПИ нг-4/25 мини   | ●    | 3                             | 4/6/ 10/16/25                              | 32           | 12 | 9              | 3              | 85             | 10 |
| 4ТПИ-4/25 мини      | ●    | 4                             | 4/6/10/16/ 25                              | 40           | 12 | 12             | 3              | 80             | 10 |
| 4ТПИ нг-4/25 мини   | ●    | 4                             | 4/6/10/16/25                               | 40           | 12 | 12             | 3              | 80             | 10 |
| 5ТПИ-2.5/16 мини    | ●    | 5                             | 2.5/4/ 6/ 10/16                            | 32           | 10 | 8              | 3              | 95             | 10 |
| 5ТПИ нг-2.5/16 мини | ●    | 5                             | 2.5/4/ 6/ 10/16                            | 32           | 10 | 8              | 3              | 95             | 10 |

*Размеры даже для самых маленьких...  
Ассортиментный ряд перчаток охватывает диапазон  
от мала до велика: 2.5-240 мм<sup>2</sup>.*

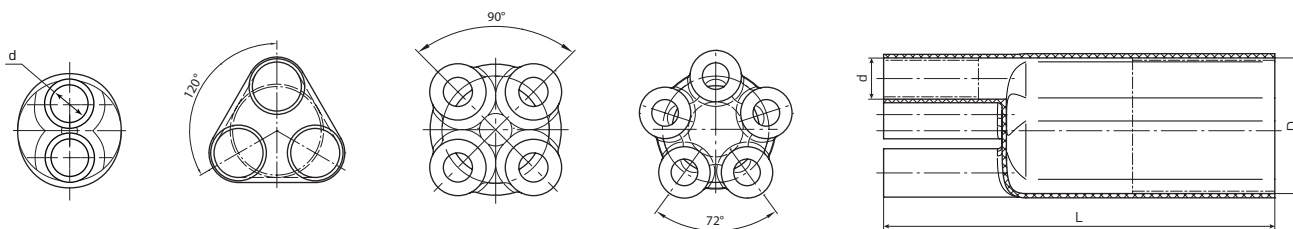
# ТПИ по ТУ 2291-044-97284872-2011

## Термоусадочные изолирующие перчатки на напряжение до 1/10 кВ

- Предназначены для герметизации и изоляции корней разделки многожильных силовых кабелей с бумажной маслопропитанной, пластмассовой и резиновой изоляцией
- Устойчивы к ультрафиолетовому излучению и погодным условиям
- Полная защита от попадания влаги внутрь кабеля
- На внутреннюю поверхность корпуса и пальцев перчатки нанесен слой термоплавкого клея, обеспечивающий герметизацию корня разделки после усадки
- Термоплавкий клей имеет хорошую адгезию ко всем видам поверхностей и сохраняет свою эластичность даже при отрицательных температурах
- Температура усадки: 140 °С
- Температура эксплуатации: от -55 °С до +110 °С
- Электрическая прочность: не менее 20 кВ/мм
- Рабочее напряжение: до 10 кВ (кроме миниперчаток)
- Удельное объемное электрическое сопротивление:  $10^{14}$  Ом·см



гарантия герметичности



| Тип перчатки          | Цвет | Количество «пальцев» перчатки | Диапазон сечений кабеля (мм <sup>2</sup> ) | Размеры (мм) |      |                |                |     | Упаковка (шт.) |
|-----------------------|------|-------------------------------|--|--------------|------|----------------|----------------|-----|----------------|
|                       |      |                               |  | До усадки    |      | После усадки   |                | L   |                |
|                       |      |                               |  | D            | d    | D <sub>1</sub> | d <sub>1</sub> |     |                |
| 2ТПИ-25/16 мини (КВТ) | ●    | 2                             | 2.5/4/ 6/ 10/16                            | 28           | 12   | 8              | 3              | 70  | 10             |
| 2ТПИ-25/50 (КВТ)      | ●    | 2                             | 25/35/ 50                                  | 32           | 14   | 10             | 4              | 70  | 10             |
| 2ТПИ-70/120 (КВТ)     | ●    | 2                             | 70/ 95/ 120                                | 60           | 24   | 20             | 7              | 95  | 10             |
| 2ТПИ-150/240 (КВТ)    | ●    | 2                             | 150/ 185/ 240                              | 110          | 45   | 65             | 15             | 100 | 10             |
| 3ТПИ-4/25 мини (КВТ)  | ●    | 3                             | 4/6/10/16/25                               | 32           | 12   | 9              | 3              | 85  | 10             |
| 3ТПИ-25/50 (КВТ)      | ●    | 3                             | 25/ 35/ 50                                 | 50           | 22.5 | 24.5           | 8.5            | 190 | 10             |
| 3ТПИ-70/120 (КВТ)     | ●    | 3                             | 70/ 95/ 120                                | 60           | 30   | 31.5           | 14.5           | 220 | 10             |
| 3ТПИ-150/240 (КВТ)    | ●    | 3                             | 150/ 185/ 240                              | 68           | 36.5 | 38             | 18             | 200 | 10             |
| 3ТПИ-185/400 (КВТ)    | ●    | 3                             | 185/240/300/400                            | 96           | 40   | 42.5           | 20             | 205 | 4              |
| 4ТПИ-4/25 мини (КВТ)  | ●    | 4                             | 4/6/10/16/ 25                              | 40           | 12   | 12             | 3              | 80  | 10             |
| 4ТПИ-25/50 (КВТ)      | ●    | 4                             | 25/ 35/ 50                                 | 40           | 17.5 | 17.5           | 6              | 150 | 10             |
| 4ТПИ-70/120 (КВТ)     | ●    | 4                             | 70/ 95/ 120                                | 59           | 25.5 | 27             | 12.5           | 185 | 10             |
| 4ТПИ-150/240 (КВТ)    | ●    | 4                             | 150/ 185/ 240                              | 73           | 32   | 36.5           | 15.5           | 180 | 10             |
| 4ТПИ-185/400 (КВТ)    | ●    | 4                             | 185/240/300/400                            | 90           | 40   | 36.5           | 15.5           | 175 | 4              |
| 5ТПИ-25/16 мини (КВТ) | ●    | 5                             | 2.5/4/6/10/16                              | 32           | 10   | 8              | 3              | 95  | 10             |
| 5ТПИ-25/50 (КВТ)      | ●    | 5                             | 25/ 35/ 50                                 | 48           | 16.5 | 23             | 6.8            | 155 | 10             |
| 5ТПИ-70/120 (КВТ)     | ●    | 5                             | 70/ 95/ 120                                | 63           | 22   | 32             | 10             | 155 | 10             |
| 5ТПИ-150/240 (КВТ)    | ●    | 5                             | 150/ 185/ 240                              | 90           | 32.5 | 47             | 18             | 155 | 10             |
| 6ТПИ-10/50 (КВТ)      | ●    | 6                             | 10/ 16/ 25/ 35/ 50                         | 44           | 13   | 12             | 4              | 55  | 10             |

*От двустволки до шестизарядного барабана.  
Перчатки для кабелей от 2 до 6 жил.*

# ТПИ нг по ТУ 2291-044-97284872-2011

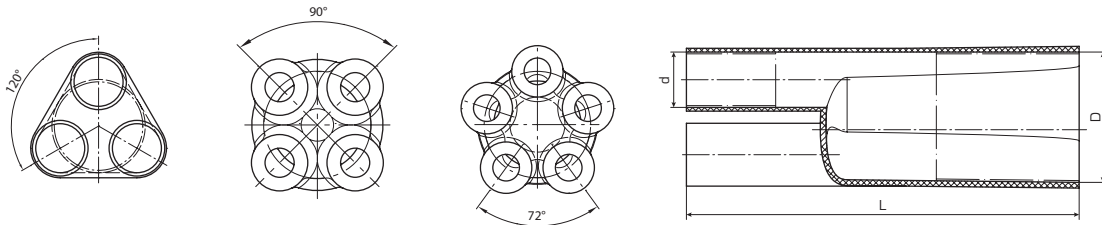
## Термоусадочные изолирующие перчатки на напряжение до 1/10 кВ, не поддерживают горение

- Предназначены для герметизации и изоляции корней разделки многожильных силовых кабелей с бумажной маслопропитанной и пластмассовой изоляцией в исполнении «нг»
- Материал: полиолефин, не поддерживает горение
- Устойчивы к ультрафиолетовому излучению и погодным условиям
- Полная защита от попадания влаги внутрь кабеля
- На внутреннюю поверхность корпуса и пальцев перчатки нанесен слой термоплавого клея, обеспечивающий герметизацию корня разделки после усадки
- Рекомендованы для использования в кабельных термоусаживаемых муфтах с индексом «нг»
- Температура усадки: 140 °С
- Температура эксплуатации: от -55 °С до +110 °С
- Электрическая прочность: не менее 20 кВ/мм
- Рабочее напряжение: до 10 кВ (кроме миниперчаток)
- Удельное объемное электрическое сопротивление:  $10^{14}$  Ом·см



гарантия герметичности

исполнение: нг



| Тип перчатки             | Цвет | Количество «пальцев» перчатки | Диапазон сечений кабеля (мм <sup>2</sup> ) | Размеры (мм) |      |                |                | Упаковка (шт.) |    |
|--------------------------|------|-------------------------------|--|--------------|------|----------------|----------------|----------------|----|
|                          |      |                               |  | До усадки    |      | После усадки   |                |                |    |
|                          |      |                               |  | D            | d    | D <sub>1</sub> | d <sub>1</sub> |                |    |
| 3ТПИнг-4/25 мини (КВТ)   | ●    | 3                             | 4/6/10/16/25                               | 32           | 12   | 9              | 3              | 85             | 10 |
| 3ТПИнг-25/50 (КВТ)       | ●    | 3                             | 25/35/50                                   | 50           | 22.5 | 24.5           | 8.5            | 190            | 10 |
| 3ТПИнг-70/120 (КВТ)      | ●    | 3                             | 70/95/120                                  | 60           | 30   | 31.5           | 14.5           | 220            | 10 |
| 3ТПИнг-150/240 (КВТ)     | ●    | 3                             | 150/185/240                                | 68           | 36.5 | 38             | 18             | 200            | 10 |
| 3ТПИнг-185/400 (КВТ)     | ●    | 3                             | 185/240/300/400                            | 96           | 42.5 | 38             | 18             | 205            | 4  |
| 4ТПИнг-4/25 мини (КВТ)   | ●    | 4                             | 4/6/10/16/25                               | 40           | 12   | 12             | 3              | 80             | 10 |
| 4ТПИнг-25/50 (КВТ)       | ●    | 4                             | 25/35/50                                   | 40           | 17.5 | 17.5           | 6              | 150            | 10 |
| 4ТПИнг-70/120 (КВТ)      | ●    | 4                             | 70/95/120                                  | 67           | 28   | 26             | 7.2            | 185            | 10 |
| 4ТПИнг-150/240 (КВТ)     | ●    | 4                             | 150/185/240                                | 72           | 30   | 34             | 10             | 180            | 10 |
| 4ТПИнг-185/400 (КВТ)     | ●    | 4                             | 185/240/300/400                            | 90           | 40   | 36.5           | 15.5           | 175            | 4  |
| 5ТПИнг-2.5/16 мини (КВТ) | ●    | 5                             | 2.5/4/6/10/16                              | 32           | 10   | 8              | 3              | 95             | 10 |
| 5ТПИнг-25/50 (КВТ)       | ●    | 5                             | 25/35/50                                   | 50           | 18   | 23             | 5              | 155            | 10 |
| 5ТПИнг-70/120 (КВТ)      | ●    | 5                             | 70/95/120                                  | 63           | 22   | 32             | 10.5           | 155            | 10 |
| 5ТПИнг-150/240 (КВТ)     | ●    | 5                             | 150/185/240                                | 90           | 32.5 | 47             | 18             | 155            | 10 |

*Эталон негорючести.*

*Перчатки «нг» от КВТ не поддерживают горение не только на бумаге.  
Класс воспламеняемости – не ниже V-2 по ИЛ-94 (V-2 по ГОСТ 28779-90)*

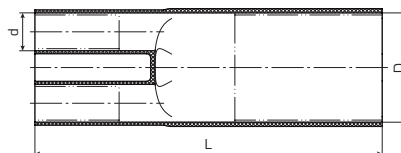
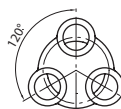
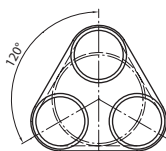
# ТПИ-А по ТУ 2291-044-97284872-2011

## Антитрекинговые изолирующие перчатки на напряжение до 35 кВ

- Предназначены для герметизации и изоляции корней разделки силовых кабелей с бумажной маслопропитанной и пластмассовой изоляцией
- Обладают стойкостью к явлению трекинга и эрозии
- Устойчивы к ультрафиолетовому излучению и погодным условиям
- Полная защита от попадания влаги внутрь кабеля
- На внутреннюю поверхность корпуса и пальцев перчатки нанесен слой термоплавкого клея, обеспечивающий герметизацию корня разделки после усадки
- Термоплавкий клей имеет хорошую адгезию ко всем видам поверхностей и сохраняет свою эластичность даже при отрицательных температурах
- Температура усадки: 140 °С
- Температура эксплуатации: от -55 °С до +110 °С
- Электрическая прочность: не менее 25 кВ/мм
- Рабочее напряжение: до 35 кВ
- Удельное объемное электрическое сопротивление:  $10^{14}$  Ом·см



гарантия герметичности



| Тип перчатки         | Цвет | Количество «пальцев» перчатки | Диапазон сечений кабеля (мм <sup>2</sup> ) | Размеры (мм) |      |                |                |     | Упаковка (шт.) |
|----------------------|------|-------------------------------|--|--------------|------|----------------|----------------|-----|----------------|
|                      |      |                               |  | До усадки    |      | После усадки   |                | L   |                |
|                      |      |                               |  | D            | d    | D <sub>1</sub> | d <sub>1</sub> |     |                |
| ЗТПИ-А-25/50 (КВТ)   | ●    | 3                             | 25/35/50                                   | 50           | 22.5 | 24.5           | 8.5            | 190 | 10             |
| ЗТПИ-А-70/120 (КВТ)  | ●    | 3                             | 70/95/120                                  | 60           | 30   | 31.5           | 14.5           | 220 | 10             |
| ЗТПИ-А-150/240 (КВТ) | ●    | 3                             | 150/185/240                                | 68           | 36.5 | 38             | 18             | 200 | 10             |
| ЗТПИ-А-185/400 (КВТ) | ●    | 3                             | 185/240/300/400                            | 96           | 40   | 42.5           | 20             | 210 | 4              |

«А» – первая буква алфавита.  
 «КВТЛ» – первый завод в России, выпускающий перчатки из антитрекингового материала.

## ИНСТРУМЕНТ ДЛЯ МОНТАЖА ТЕРМОУСАДОЧНЫХ ПЕРЧАТОК



**ТТ-1800 (КВТ)**  
высокотемпературный фен

- Предназначен для монтажа и усадки термоусадочных изделий
- Переключатель с тремя режимами нагрева спирали: 50, 380 и 580 °С
- В комплекте:
  - фен
  - 4 насадки (редукционная, рефлекторная, широкая щелевая, стеклозащитная)
  - прочный пластиковый кейс
- Керамическая основа нагревательного элемента
- Двухкомпонентная рукоятка с мягкой резиновой вставкой
- Напряжение: 230 В / 50 Гц
- Мощность: 1800 Вт
- Длина шнура: 2 м



**ПГ (КВТ)**  
пропановая горелка  
для монтажа термоусаживаемых муфт

- 2 в 1: термоусадка и пайка
- Предназначена для монтажа термоусаживаемых элементов кабельных муфт
- При использовании насадки для пайки применяется для монтажа узла заземления в кабельных муфтах
- В комплекте:
  - 1) широкая насадка для термоусадки с диаметром сопла 50 мм
  - 2) узкая насадка для пайки с диаметром сопла 17 мм
  - 3) рукоятка с вентилем подачи газа
  - 4) редуктор
  - 5) шланг высокого давления длиной 5 метров
- Угол наклона насадки 120° относительно рукоятки обеспечивает удобство при монтаже



**X-190 (КВТ)**  
портативная многофункциональная  
газовая горелка

- Предназначен для монтажа термоусадочных изделий, а также наконечников и разъемов с термоусаживаемой изоляцией
- Пьезоэлектрическая система зажигания
- Макс. температура пламени: 1300 °С
- Емкость баллона: 19 мл
- Регулируемая длина пламени: от 30 до 60 мм
- Время горения: 110 мин.
- Пламя горелки варьируется от острого клиновидного до мягкого пламени с желтым язычком
- Переключатель на постоянный режим работы и кнопка защиты от детей
- Съемная настольная подставка
- Топливо: высокоочищенный бутан для заправки зажигалок



**X-220 (КВТ)**  
портативная многофункциональная  
газовая горелка

- Пьезоэлектрическая система зажигания
- Макс. температура пламени: 1300 °С
- Емкость баллона: 22 мл
- Регулируемая длина пламени: от 30 до 80 мм
- Время горения: 110 мин.
- Пламя горелки варьируется от острого клиновидного до мягкого пламени с желтым язычком
- Съемная настольная подставка
- Прочный латунный контейнер для газа
- Топливо: высокоочищенный бутан для заправки зажигалок



**X-350 (КВТ)**  
портативная многофункциональная  
газовая горелка

- Пьезоэлектрическая система зажигания
- Макс. температура пламени: 1300 °С
- Увеличенная емкость баллона: 35 мл
- Регулируемая длина пламени: от 70 до 160 мм
- Время горения: 120 мин.
- Отдельный переключатель на постоянный режим работы
- Кнопка защиты от детей и случайного включения
- Съемная настольная подставка
- Топливо: высокоочищенный бутан



**X-500 (КВТ)**  
портативная многофункциональная  
газовая горелка

- Пьезоэлектрическая система зажигания
- Макс. температура пламени: 1300 °С
- Увеличенная емкость баллона: 50 мл
- Регулируемая длина пламени: от 100 до 180 мм
- Время горения: 120 мин.
- Кнопка переключения на постоянный режим работы
- Кнопка защиты от детей
- Внешний кожух из алюминиевого сплава
- Съемная настольная подставка
- Топливо: высокоочищенный бутан

## СПРАВОЧНЫЕ ТАБЛИЦЫ РАЗМЕРОВ НАИБОЛЕЕ РАСПРОСТРАНЕННЫХ КАБЕЛЕЙ

| пхS<br>(мм <sup>2</sup> ) | АСГ  | ААГ  | АСШв | ААШв<br>ААШп | АСБГ | АСБ  | АСБл<br>АСБ2л | ААБл<br>ААБ2л | СБГ  | СБ   | СБл<br>СБ2л |
|---------------------------|------|------|------|--------------|------|------|---------------|---------------|------|------|-------------|
| 3x25                      | 27.9 | 27.1 | 32.3 | 31.9         | 33.1 | 37.5 | 38.5          | 38.5          | 33.9 | 37.4 | 38.4        |
| 3x35                      | 30.0 | 29.0 | 34.1 | 33.8         | 34.9 | 39.3 | 40.3          | 40.4          | 35.8 | 39.4 | 40.4        |
| 3x50                      | 32.3 | 31.3 | 36.8 | 36.5         | 37.2 | 41.6 | 42.6          | 42.7          | 38.4 | 41.6 | 42.6        |
| 3x70*                     | —    | 35.6 | —    | 38.8         | 39.7 | 44.1 | 45.1          | 45.0          | 41.2 | 45.6 | 46.6        |
| 3x70                      | 34.8 | 33.6 | 39.3 | 40.8         | —    | —    | —             | 47.0          | —    | 49.2 | —           |
| 3x95                      | 37.4 | 36.5 | 42.2 | 41.7         | 42.6 | 47.0 | 48.0          | 47.9          | —    | —    | —           |
| 3x95*                     | —    | 38.7 | —    | 42.9         | —    | —    | —             | 50.1          | 44.8 | 49.2 | 50.2        |
| 3x120                     | 40.0 | 38.9 | 44.5 | 44.1         | 44.9 | 49.3 | 50.3          | 50.3          | —    | —    | —           |
| 3x120*                    | —    | 42.4 | —    | 48.0         | —    | —    | —             | 53.8          | 47.8 | 52.2 | —           |
| 3x150                     | 43.0 | 41.8 | 47.6 | 47.4         | 47.6 | 52.0 | 53.0          | 53.2          | —    | —    | 53.2        |
| 3x150*                    | 44.6 | 45.4 | 49.2 | 50.9         | 49.2 | 53.6 | 54.6          | 56.7          | 51.3 | 55.7 | 56.7        |
| 3x185                     | 45.5 | 44.8 | 50.3 | 50.4         | 50.3 | 54.7 | 55.7          | 56.2          | —    | —    | —           |
| 3x185*                    | 47.9 | 48.3 | 52.5 | 53.9         | 52.5 | 56.9 | 57.9          | 59.7          | 54.3 | 58.7 | 59.7        |
| 3x240                     | 49.5 | 48.6 | 54.1 | 54.2         | 54.1 | 58.5 | 59.5          | 60.0          | —    | —    | —           |
| 3x240*                    | 52.8 | 53.3 | 57.8 | 59.3         | 58.6 | 63.0 | 64.0          | 65.9          | 60.5 | 64.9 | 65.9        |
| 4x25                      | 19.3 | —    | 23.2 | —            | 24.4 | 28.8 | 29.8          | —             | 26.7 | 29.5 | 30.5        |
| 4x35                      | 21.5 | 22.0 | 25.8 | 27.0         | 26.6 | 31.0 | 32.0          | 33.7          | 27.2 | 31.6 | 32.6        |
| 4x50                      | 24.4 | 24.9 | 28.7 | 30.0         | 29.5 | 33.9 | 34.9          | 36.4          | 37.4 | 34.4 | 35.4        |
| 4x70                      | 27.2 | 28.0 | 31.6 | 33.4         | 32.4 | 36.8 | 37.8          | 39.8          | 35.6 | 40.0 | 40.0        |
| 4x70**                    | 29.5 | 28.8 | 33.9 | 33.9         | 34.7 | 39.1 | 40.1          | 40.3          | 41.3 | 41.4 | 41.4        |
| 4x95                      | 30.6 | 30.5 | 34.7 | 36.0         | 35.5 | 39.9 | 40.9          | —             | 39.1 | 43.5 | —           |
| 4x95**                    | 33.1 | 33.5 | 37.6 | 38.9         | 38.0 | 42.4 | 43.4          | 44.9          | 44.3 | 44.4 | 44.4        |
| 4x120                     | 34.2 | 36.3 | 38.7 | 41.8         | 39.1 | 43.5 | 44.5          | —             | 43.6 | 47.9 | 47.9        |
| 4x120**                   | 37.6 | 36.8 | 42.1 | 42.2         | 42.5 | 46.9 | 47.9          | 48.2          | 47.8 | 48.0 | 49.0        |
| 4x150**                   | —    | 37.5 | 45.3 | 45.3         | 46.0 | 51.3 | 51.3          | 51.4          | —    | 50.8 | 50.8        |
| 4x185**                   | —    | 40.1 | 49.3 | 49.6         | 49.7 | 54.9 | 54.9          | 55.2          | —    | 54.3 | 54.3        |
| 4x240**                   | —    | 48.9 | 54.5 | 54.8         | 54.9 | 60.1 | 60.1          | 60.4          | —    | —    | —           |

\* Наружные диаметры (мм) четырехжильных силовых кабелей с бумажной маслопропитанной изоляцией в общей алюминиевой или свинцовой оболочке на напряжение 1кВ.

\*\* Наружные диаметры (мм) четырехжильных силовых кабелей с пластмассовой изоляцией на напряжение 1 кВ.

| пхS<br>(мм <sup>2</sup> ) | С ПВХ изоляцией |      |        |       | С изоляцией из сшитого полиэтилена |      |         |        |
|---------------------------|-----------------|------|--------|-------|------------------------------------|------|---------|--------|
|                           | АВВГ            | ВВГ  | АВБбШв | ВБбШв | АПвВГ                              | ПвВГ | АПвБбШв | ПвБбШв |
| 4x16                      | 18.9            | 20.4 | 22.5   | 24.0  | 18.3                               | 20.2 | —       | 23.8   |
| 4x25                      | 22.7            | 23.2 | 26.7   | 27.2  | 22.5                               | 22.9 | —       | 26.9   |
| 4x35                      | 25.5            | 26.0 | 29.3   | 29.8  | 25.7                               | 26.1 | —       | 29.9   |
| 4x50                      | 29.6            | 29.6 | 33.4   | 33.4  | 31.6                               | 30.6 | 34.7    | 34.8   |
| 4x70                      | 33.0            | 33.2 | 37.2   | 37.4  | 35.0                               | 34.5 | 38.1    | 38.3   |
| 4x95                      | 37.5            | 37.5 | 41.1   | 41.3  | 39.1                               | 38.2 | 42.0    | 42.0   |
| 4x120                     | 40.5            | 40.5 | 44.1   | 44.2  | 42.3                               | 41.3 | 45.6    | 45.5   |
| 4x150                     | 43.7            | 43.7 | 47.7   | 47.9  | 45.7                               | 45.2 | 49.0    | 49.0   |
| 4x185                     | 47.7            | 47.9 | 51.4   | 51.7  | 50.0                               | 49.3 | 52.8    | 53.1   |
| 4x240                     | 53.5            | 53.5 | 57.7   | 57.7  | 55.7                               | 55.1 | 58.8    | 58.9   |

| пхS<br>(мм <sup>2</sup> ) | С ПВХ изоляцией |      |        |       | С изоляцией из сшитого полиэтилена |       |        |        |
|---------------------------|-----------------|------|--------|-------|------------------------------------|-------|--------|--------|
|                           | АВВГнг(А)       | ВВГ  | АВБбШв | ВБбШв | АПвБШв                             | АПвАГ | АПвБШп | ПвБбШп |
| 5x2.5                     | -               | 12.0 | 15.4   | 15.0  | -                                  | 12.2  | -      | -      |
| 5x4                       | -               | 14.4 | 17.7   | 17.3  | -                                  | 13.5  | -      | 17,3   |
| 5x6                       | -               | 15.7 | 19.0   | 18.8  | -                                  | 14.9  | -      | 18,6   |
| 5x10                      | 18.3            | 17.9 | 22.3   | 21.9  | -                                  | 17.3  | -      | 20,8   |
| 5x16                      | 20.9            | 20.8 | 24.8   | 24.9  | -                                  | 19.8  | -      | 25,2   |
| 5x25                      | 27.1            | 25.3 | 29.4   | 29.4  | 22.1                               | 26.1  | 28.0   | 29,7   |
| 5x35                      | 29.8            | 29.4 | 32.1   | 32.1  | 25.3                               | 28.9  | 30.9   | 32,9   |
| 5x50                      | 34.8            | 33.4 | 36.0   | 36.1  | 29.2                               | 31.4  | 35.3   | 33,0   |
| 5x70                      | 39.3            | 35.6 | 39.1   | 39.1  | 34.1                               | 40.1  | 41.4   | 37,2   |
| 5x95                      | 45.7            | 40.0 | 43.4   | 43.4  | 38.6                               | 45.0  | 46.4   | 41,4   |
| 5x120                     | 49.5            | 42.9 | 46.3   | 46.3  | 43.5                               | 50.1  | 51.6   | 45,4   |
| 5x150                     | 55.3            | 47.8 | 50.6   | 50.7  | 49.1                               | 55.8  | 57.4   | 49,4   |
| 5x185                     | 61.3            | 52.0 | 54.8   | 54.9  | 54.7                               | 62.3  | 63.6   | 53,8   |
| 5x240                     | 69.2            | -    | 61.3   | 61.3  | 61.0                               | 70.2  | 71.2   | 60,2   |



## 1. СРОК СЛУЖБЫ, ПРАВИЛА ТРАНСПОРТИРОВАНИЯ, ХРАНЕНИЯ И УТИЛИЗАЦИИ ПЕРЧАТОК

1.1. Термоусадочные перчатки в упакованном виде можно транспортировать всеми видами транспорта в чистых сухих, крытых транспортных средствах или универсальных контейнерах в соответствии с правилами перевозки грузов, действующих на соответствующем виде транспорта (Условия транспортирования перчаток в части воздействия климатических факторов 4 по ГОСТ 15150-69).

1.2. Термоусадочные перчатки должны храниться в закрытых, чистых складских помещениях, исключающих попадание прямых солнечных лучей, обеспечивающих защиту от воздействия осадков и агрессивных сред при температуре от +5°C до +40°C и относительной влажностью 60% (при 20°C) (Условия

хранения перчаток в части воздействия климатических факторов 1 по ГОСТ 15150-69), на расстоянии не менее 1 метра от нагревательных приборов.

1.3. Срок службы исчисляется с момента ввода узла в эксплуатацию. Фактический срок службы не ограничивается указанным на сайте [www.kvt.su](http://www.kvt.su) сроком, а определяется техническим состоянием узла.

1.4. Термоусадочные перчатки относятся к 5 классу опасности в соответствии с ФККО.

1.5. Утилизация термоусадочных перчаток не требует специальных мер предосторожности и может производиться с бытовыми отходами.

## 2. ПРАВИЛА ВЫБОРА И МОНТАЖА ТЕРМОУСАДОЧНЫХ ПЕРЧАТОК

2.1. Для правильного выбора термоусадочной перчатки следует учитывать количество жил, тип изоляции и фактические размеры кабеля. Подбор только по сечениям кабеля может привести к невозможности установки выбранной перчатки в силу того, что диаметры кабелей значительно варьируются в зависимости от типа изоляции. Диапазон сечений, указанных в названиях перчаток верен для наиболее распространенных в России видов кабелей. (Справочные таблицы размеров наиболее распространенных кабелей см. на стр. 9.)

Пример: номинальный наружный диаметр кабеля КГ 4x120 – 62.0 мм, а кабеля ВВГ 4x120 – 40.5 мм. Диаметр основания перчатки 4ТПИ-70/120 в состоянии поставки (до усадки) – 59 мм. Таким образом, видно, что для кабеля КГ 4x120 следует выбрать перчатку большего размера – 4ТПИ-150\240, чей наружный диаметр составляет 73 мм.

2.2. Усадка термоусадочных перчаток должна проводиться в соответствии с «Правилами технической эксплуатации электроустановок потребителей» и «Правил пожарной безопасности в Российской Федерации» ППБ 01-01.

2.3. Поверхность, на которую усаживается перчатка, должна быть предварительно подготовлена: обезжирена, очищена

от пыли и загрязнений. При наличии острых режущих кромок, выступов и заусенцев, поверхность должна быть предварительно сглажена и зашлифована.

2.4. Для усадки термоусадочных перчаток предпочтительно использовать высокотемпературный фен или пропановую газовую горелку. Пламя газовой горелки следует отрегулировать таким образом, чтобы оно было мягким, с языком желтого цвета.

2.5. Не допускается усадка термоусадочных перчаток, имеющих глубокие царапины, раковины на внешней поверхности, надрезы на торцах.

2.6. Во избежание образования морщин и воздушных пузырей термоусадку следует производить от центра перчатки к ее концам. Прежде чем продолжить усадку вдоль изделия, перчатка должна быть усажена по окружности.

2.7. Для обеспечения равномерной усадки и предотвращения локального пережога перчатки, пламя горелки должно находиться в постоянном равномерном движении. Оптимальная температура усадки термоусадочных перчаток – 140-150°C.

2.8. Усаженная перчатка не должна иметь каких-либо повреждений, ее поверхность должна быть гладкой, без морщин и вздутий.

## 3. ГАРАНТИЙНЫЕ ОБЯЗАТЕЛЬСТВА

3.1. Информация по гарантийным обязательствам размещена на сайте [www.kvt.su](http://www.kvt.su)

3.2. Гарантийный срок эксплуатации определяется текущим техническим состоянием изделия.

3.3. Предприятие-изготовитель гарантирует соответствие изделия требованиям ТУ при соблюдении условий транспортировки, хранения, монтажа и эксплуатации.

Гарантия распространяется на все дефекты, возникшие по вине завода-изготовителя.

Гарантия не распространяется на дефекты, возникшие в следующих случаях:

- нарушение условий хранения, монтажа, испытания, эксплуатации, обслуживания;

- ненадлежащая транспортировка и погрузочно-разгрузочные работы;

- наличие следов воздействия веществ, агрессивных к материалам изделия;

- наличие повреждений, вызванных пожаром, стихией, форс-мажорными обстоятельствами.

3.4. Претензии по качеству товара могут быть предъявлены в течение гарантийного срока эксплуатации.

## 4. УПАКОВКА

4.1. Термоусадочные перчатки поставляются в транспортной упаковке – коробках из гофрокартона. Внутри транспортной упаковки имеется потребительская упаковка – полиэтиленовые пакеты. Размер потребительской, транспортной упаковок, а также количество упакованных изделий может

меняться в зависимости от типоразмера, объема партии и условий транспортирования.

4.2. По согласованию с заказчиком возможны другие формы упаковки.

## ИНФОРМАЦИЯ О ПРОИЗВОДИТЕЛЕ



since 1999  
**KVT**

Изготовитель: ООО «КЭЗ КВТ», г. Калуга, пер. Секиотовский, 12

Ваши отзывы, замечания, заявки на участие в обучающих семинарах, вопросы, требующие инженерно-технической поддержки, направляйте по e-mail: [support@kvt.su](mailto:support@kvt.su)

Завод-изготовитель оставляет за собой право вносить изменения в конструкции изделий без уведомления.