



# РУКОВОДСТВО ПО ЭКСПЛУАТАЦИИ (ПАСПОРТ)

## Выключатели автоматические ВА47-100 серии ЭРА Pro

### Уважаемый покупатель!

Благодарим Вас за покупку продукции под товарным знаком «ЭРА» и доверие к нашей компании!

Данный документ распространяется на автоматические выключатели ВА47-100 серии ЭРА Pro (далее «выключатели») и предназначен для руководства по монтажу, подключению и эксплуатации.

### 1. НАЗНАЧЕНИЕ

Автоматические выключатели ВА47-100 серии ЭРА Pro предназначены для защиты и автоматического отключения потребителя при возникновении токов перегрузки, короткого замыкания в однофазных или трехфазных электросетях переменного тока частотой 50Гц и номинального напряжения не более 400В;

Выключатели соответствуют требованиям ГОСТ Р 50345 (МЭК 60898-1), ТР ТС 004/2011 «О безопасности низковольтного оборудования».

### 1. ТЕХНИЧЕСКИЕ ХАРАКТЕРИСТИКИ

2.1 Основные характеристики выключателей приведены в таблице 1.

Таблица 1

Наименование параметра		Значение
Число полюсов		1, 2, 3, 4
Номинальное рабочее напряжение в цепи переменного тока частоты 50Гц, В	Однополюсные	230/400
	Двухполюсные	400
	Трехполюсные, четырехполюсные	400
Номинальное рабочее напряжение постоянного тока на один полюс, В		60
Номинальный ток $I_n$ , А		6; 10; 16; 20; 25; 32; 35; 40; 50; 63; 80; 100
Номинальная наибольшая отключающая способность $I_{cp}$ , А		10000
Номинальное импульсное выдерживаемое напряжение $U_{imp}$ , В		6000

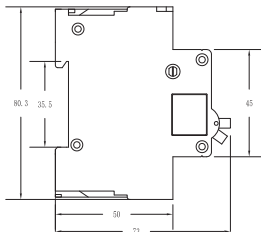
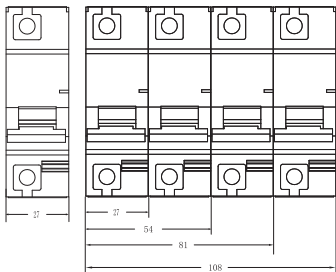
Механическая износостойкость выключателей, циклов, не менее	20000
Коммутационная износостойкость, циклов, не менее	6000
Степень защиты по ГОСТ 14254	IP20
Класс защиты по ГОСТ ИЕС 61140	0
Сечение провода, присоединяемого к выводным зажимам, мм <sup>2</sup>	2,5+35
Момент затяжки винтов контактных зажимов, Н*м	2
Группа исполнения ГОСТ 17516.1	M4
Климатическое исполнение и категория размещения по ГОСТ 15150	УХЛ4
Режим эксплуатации	продолжительный
Масса одного полюса не более, кг	0,17
Срок службы, лет, не менее	15
Гарантийный срок эксплуатации, лет	10

2.2 Время-токовые рабочие характеристики при контрольной температуре калибровки 30°C указаны в таблице 2.

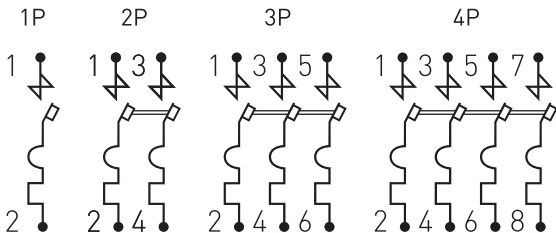
Таблица 2

Тип защитной характеристики	Тип расцепителя	Испытательный постоянный ток	Предельные времена расцепления или нерасцепления	Требуемые результаты
C, D	Тепловой	1,13 I <sub>n</sub>	t ≤ 1 ч (при I <sub>n</sub> ≤ 63A) - без расцепления t ≤ 2 ч (при I <sub>n</sub> > 63A) - без расцепления	
		1,45 I <sub>n</sub>	t < 1 ч (при I <sub>n</sub> ≤ 63A) - расцепление t < 2 ч (при I <sub>n</sub> > 63A) - расцепление	
		2,55 I <sub>n</sub>	1 с < t < 60 с (при I <sub>n</sub> ≤ 32A) - расцепление 1 с < t ≤ 120 с (при I <sub>n</sub> > 63A) - расцепление	
C	Электромагнитный	5I <sub>n</sub>	t ≤ 0,1 с - без расцепления	
		10I <sub>n</sub>	t < 0,1 с - расцепление	
D		20I <sub>n</sub>	t < 0,1 с - без расцепления	

### 3. ГАБАРИТНЫЕ И УСТАНОВОЧНЫЕ РАЗМЕРЫ



#### 4. СХЕМЫ ЭЛЕКТРИЧЕСКИЕ АВТОМАТИЧЕСКИХ ВЫКЛЮЧАТЕЛЕЙ



#### 5. УСЛОВИЯ ЭКСПЛУАТАЦИИ И МОНТАЖА



##### Внимание!

**Все работы проводить только при полном снятии напряжения со всех токоведущих частей, находящихся в зоне работ.**

При монтаже, в вертикальном положении, автоматического выключателя, верхнее положение рычага должно соответствовать включенному состоянию, нижнее - отключенному. При отклонении на  $90^\circ$  от вертикального расположения, включенное состояние должно соответствовать левому положению рычага, выключенное - правому. В течении всего срока эксплуатации, рекомендуется, с периодом раз в шесть месяцев, производить визуальный осмотр выключателей на предмет видимых повреждений, производить тестовое выключение-включение выключателя и подтягивать зажимные винты контактов.

Запрещается эксплуатация выключателей имеющих механические повреждения

При обнаружении неисправности выключатель подлежит замене

Диапазон температур окружающей среды от  $-40^\circ\text{C}$  до  $+50^\circ\text{C}$ .

Рабочая высота над уровнем моря не более 2000 м.

Рабочее положение в пространстве - вертикальное с допустимым углом отклонения на  $90^\circ$ .

Относительная влажность воздуха 50% при температуре  $40^\circ\text{C}$ , допускается до 90% при температуре  $20^\circ\text{C}$

#### 6. ТРЕБОВАНИЯ БЕЗОПАСНОСТИ

Запрещается эксплуатация выключателей, имеющих повреждения корпуса.

Подключение и монтаж должны производиться квалифицированным специалистом - электриком. Выключатели относятся к классу 0 по способу защиты человека от поражения электрическим током по ГОСТ 12.2.007.0-75 и должны устанавливаться в распределительных щитках классом защиты не ниже I по ГОСТ IEC 61140.

#### 7. УСЛОВИЯ ТРАНСПОРТИРОВКИ И ХРАНЕНИЯ

Транспортировка и хранение изделия должны производиться в упаковке с соблюдением мер предосторожности от механических повреждений и воздействия атмосферных осадков.

#### 8. УТИЛИЗАЦИЯ

Изделие необходимо утилизировать согласно требованиям законодательства территории реализации.

## 9. КОМПЛЕКТ ПОСТАВКИ

Выключатель, шт - 1.

Паспорт, 1 экземпляр на групповую упаковку.

## 10. СВЕДЕНИЯ ОБ ИЗДЕЛИИ

Наименование изделия	Выключатели автоматические ВА47-100
Модели изделия	ВА47-100: NO-901-31÷36, NO-901-38, NO-901-39, NO-901-43, NO-902-260÷291
Товарный знак	ЭРА
Страна изготовитель	Китай
Наименование изготовителя	
Адрес изготовителя	
Информация для связи с изготовителем	atl_company@163.com
Импортер	Информация об импортере указана на этикетке, расположенной на индивидуальной упаковке.
Служба по работе с потребителями	121467, Россия, г. Москва, а/я 43
Соответствие нормативным документам	Изделие соответствует требованиям ГОСТ Р 50345 (МЭК 60898-1), ТР ТС 004/2011 «О безопасности низковольтного оборудования»,
Дата изготовления	

## 11. ГАРАНТИЙНЫЕ ОБЯЗАТЕЛЬСТВА

Гарантийный срок эксплуатации составляет 10 лет с момента продажи при соблюдении условий эксплуатации, изложенных в данном руководстве.

Продукция не подлежит гарантийному обслуживанию в случае: наличия механических повреждений или следов вскрытия корпуса; нарушения условий эксплуатации, изложенных в данном руководстве.

**Замена вышедшей из строя электротехнической продукции осуществляется в точке продажи при наличии корректно заполненного гарантийного талона:**

Дата производства: \_\_\_\_\_

Место продажи	Дата продажи	Штамп магазина и подпись продавца